



MEDIASET ▶


infinity

Formati Pubblicitari Addressable

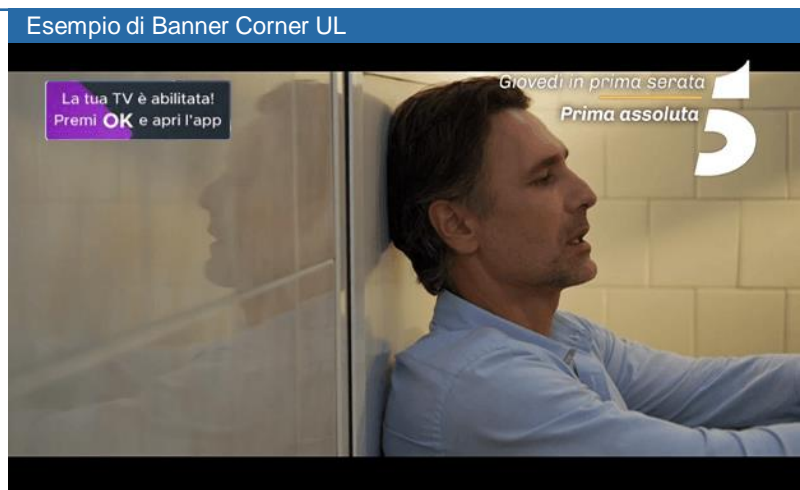
BANNER PER CALL TO ACTION (CTA)

I banner possono essere di tre tipologie:

- Corner
- Stripe
- L-shape




Corner:
 banner di forma rettangolare che appare in OVERlay allo spot del cliente e viene posizionato in alto a dx o sx dello schermo

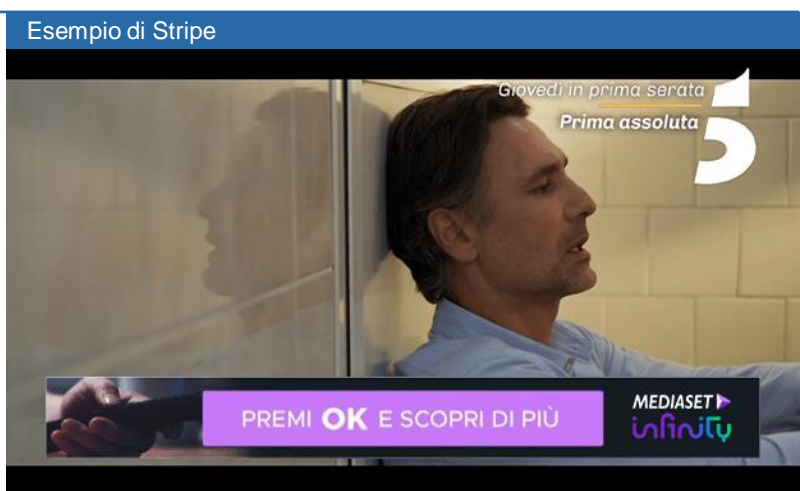


Tipo	Dimensione	Tipo file	Ancoraggio
Corner	300x250 pixels (massima consigliata) risoluzione 72 dpi Peso Max 300 kb	RGB/PNG (i file dovranno pervenirci in formato PSD aperto)	Ancorato all'angolo di riferimento con una distanza di 60px in entrambe le direzioni (es. per UL la distanza di 60px è rispetto all'angolo superiore sinistro)

OPPURE



Stripe:
 banner di forma rettangolare che appare in OVERlay allo spot del cliente e viene posizionato nella porzione inferiore dello schermo televisivo



Tipo	Dimensione	Tipo file	Ancoraggio	Note
Stripe	1152x132 pixels (massima consigliata) risoluzione 72 dpi Peso Max 350 kb	RGB/PNG (i file dovranno pervenirci in formato PSD aperto)	Ancorato rispetto al margine inferiore dello schermo con una distanza di 60px	Il banner di tipo stripe presenta un solo possibile posizionamento nella porzione inferiore dello schermo



L-shape:

banner a forma di L
(con angolo in basso a sinistra)
che comporta un resize del segnale
broadcast sul main screen

Esempio di Banner LShape



Tipo	Dimensione	Tipo file	Note
L-shape	1280x720 pixels (obbligatoria) risoluzione 72 dpi Peso Max 500 kb	RGB/PNG (i file dovranno pervenirci in formato PSD aperto)	Per poter realizzare la L-shape è necessario partire da una immagine di 1280x720 e procedere poi a rendere trasparente un box di dimensioni pari a 960x540. La L-shape presenta quindi le seguenti dimensioni finali: • sezione verticale: 320x720 • sezione orizzontale: 1280x180

- LA L-SHAPE DOVRÀ PREVEDERE LA SCRITTA «PUBBLICITÀ» IN UNO DEGLI ANGOLI.
- IN CASO DI PROMOZIONI LA L-SHAPE DOVRÀ PREVEDERE LA NOTA LEGALE SINTETICA.

SITI TV

Il sito TV è composto da un numero di pagine variabile tra 1 e 5. Se il numero di pagine è maggiore di 1 sarà mostrato un menu.

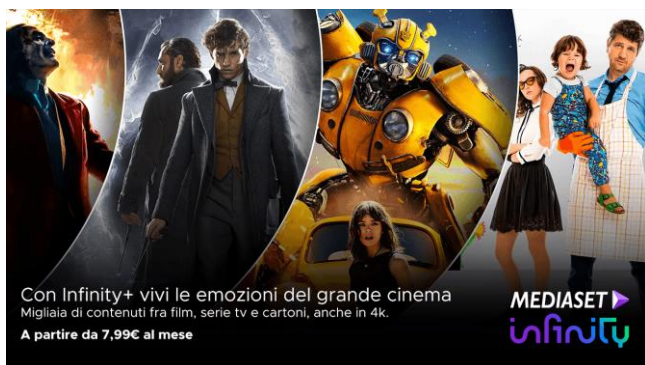
Ogni voce dei menu corrisponde ad una specifica immagine che deve essere prodotta dal cliente per dare evidenza dei tre seguenti possibili stati:



Tipo	Dimensione	Tipo file	Stato	Colore RGB/opacità
Voce menu	Dimensioni variabili, ma consigliato 236x72 pixel,	RGB/PNG RGB/JPEG (i file dovranno pervenirci in formato aperto e con font)	Non selezionata	Nessun vincolo
			Selezionata con focus (attiva)	
			Selezionata senza focus (non attiva)	

ESEMPI DI IMPOSTAZIONE MINISITO

Di seguito 4 principali esempi di impostazione minisito. È possibile valutare di volta in volta ulteriori soluzioni di impostazioni in base ad esigenze particolari o richieste del cliente. I materiali per la realizzazione dovranno pervenire in file aperti formato **.psd**, **.ai** o **.indd**, **insieme ai font, loghi vettoriali e immagini**, almeno 10 gg lavorativi prima dell'on air.



Esempio di impostazione landing page semplice. Dimensione sfondo 1280x720 pixel.



Esempio di impostazione landing page con video in autoplay. Dimensione sfondo 1280x720 pixel. Dimensione video consigliata 800x450 pixel, ma variabile in base all'ingombro degli altri elementi grafici mantenendo la proporzione 16:9



Esempio di impostazione minisito multipagina con menu orizzontale e gallery. Dimensione sfondo 1280x720 pixel. Voci di menù come da pagina 4. Dimensione anteprime gallery variabile in base all'ingombro degli altri elementi grafici.



Esempio di impostazione minisito multipagina con menu verticale e gallery. Dimensione sfondo 1280x720 pixel. Voci di menù come da pagina 4. Dimensione anteprime gallery variabile in base all'ingombro degli altri elementi grafici .

Timing:

il materiale utile alla CTA e costruzione siti TV (video compresi) dovrà pervenire entro 10 gg lavorativi dal primo flight

Flight:

ogni flight è legato ad una sola campagna con valenza minima settimanale

Referente creatività CTA e siti TV:

Cosimo Pedone
Cologno Monzese viale Europa 44
Tel: 02-21026008, Cell: 366-6065435
E-mail: cosimo.pedone@publitalia.it

ORGANIZZAZIONE DEGLI ELEMENTI GRAFICI SUI FORMATI ADD+

Design degli elementi

- L'obiettivo generale è quello di una Creatività Premium, con un design piacevole e armonioso
- Le taglie dei formati ADD+ OVER, ADD+ INSIDE, sono regolate da specifiche tecniche, non è pertanto possibile aumentare o diminuire la taglia dell'ADD+ OVER, oppure avere un ADD+ INSIDE più ampio.
- Gli elementi creativi devono avere contrasti appropriati (es. viola su fondo scuro) ma non eccessivi (es. non giallo acceso su fondo bianco)
- Le indicazioni di prezzo possono essere riportate all'interno del sito TV, ma non della CTA (ADD+ INSIDE ADD+ OVER)

Animazioni

- L'utilizzo di animazioni eccessive è da evitare
- Le animazioni devono essere usate in modo funzionale alla comprensione del messaggio (premi ok animato dopo qualche secondo, elementi della foto gallery del sito TV che scorrono) ma mai in modo brusco (premi ok lampeggiante con colori accesi)

Processo di validazione

Tutte le campagne pubblicitarie sono soggette all'approvazione creativa e legale di Mediaset, che si riserva il diritto di non accettare una creatività al di fuori delle linee guida.

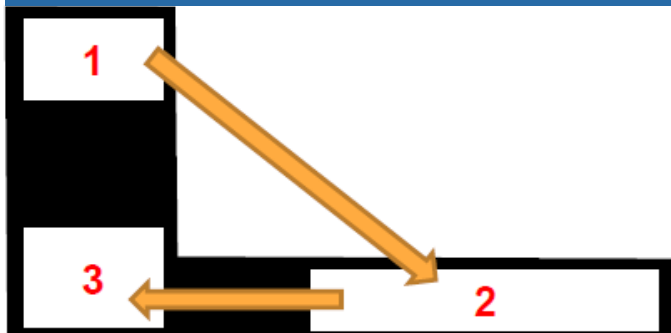
L'inserimento di alcuni elementi può comportare limitazioni all'erogazione a titolo di esempio: film e video giochi VM, alcolici, sex & dating, dispositivi medici.

LINEE GUIDA PER FORMATO



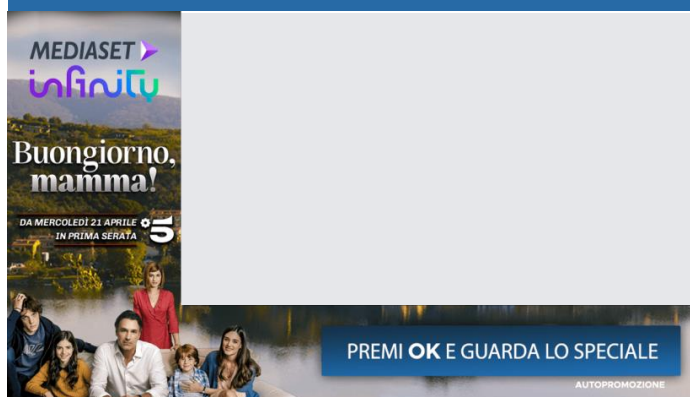
- Privilegiare l'utilizzo di elementi **ben codificati e isolati**
- Al fine di evitare sovraccarico informativo si consiglia l'uso di **3 elementi** ben codificati (Logo cliente, Messaggio, Call to Action)
- La Call to Action porta sempre ad un sito TV (non allo spot TV)
- Privilegiare le posizioni in **alto a sinistra** per messaggi di impatto o contenuti grafici
- Privilegiare le posizioni in **basso a destra** per la call to Action (premi ok)
- A titolo di esempio riportiamo il **percorso visivo** dell'utente, emerso da uno studio ad hoc

Esempio di percorso visivo



- Utilizzare uno **sfondo unico e omogeneo**, evitare di dividere lo sfondo in sezioni

Focalizzarsi su un obiettivo di marketing chiaro (non sovrapporre branding, concorsi a premi, coupon). Di seguito una creatività che risulta efficace in termini di interazione e messaggio:

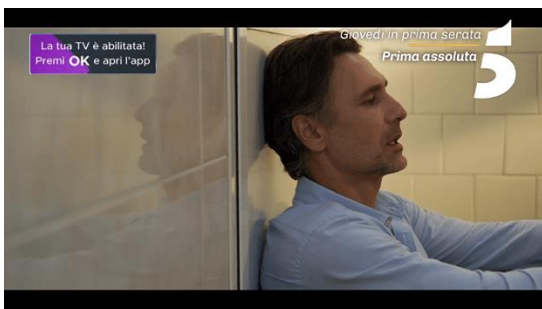


LINEE GUIDA PER FORMATO



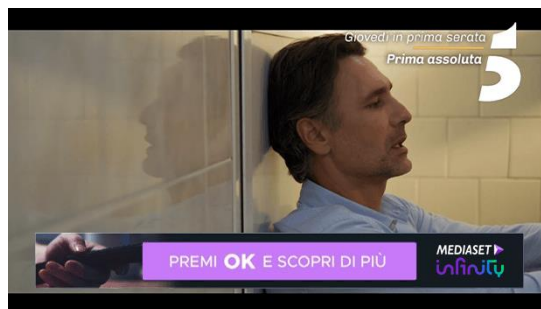
- Privilegiare le posizioni **in alto a sinistra**, punto dove si concentra per prima l'attenzione dell'utente.

Focalizzarsi su un obiettivo di marketing chiaro (non sovrapporre branding, concorsi a premi, coupon). Di seguito una creatività che risulta efficace in termini di interazione e messaggio:




- Per le posizioni in basso, utilizzare il formato **STRIPE**

Focalizzarsi su un obiettivo di marketing chiaro (non sovrapporre branding, concorsi a premi, coupon). Di seguito una creatività che risulta efficace in termini di interazione e messaggio:



VIDEO

Per  i video dovranno pervenire attraverso uno dei seguenti delivery:

Adtoox
supporto@adtoox.it

Adstream Traffic Italy
Traffic.IT@adstream.com

Peach Imd
support.it@peachvideo.com

Specifiche video:

Struttura del file da caricare

Lo spot inizia al primo fotogramma e termina all'ultimo. Non è necessario inserire alcuna barra colorata, orologio/ identificativo e/o sequenza di fotogrammi di nero in testa e/o in coda al file.

Formati file

Formato file	QuickTime (. Mov)
Codec video supportati	non compresso 4:2:2 8-bit ("2vuy") animation ("rle") non compresso 4:2:2 10-bit ("V210") Apple ProRes 422 (HQ) ("apch") (disponibile solo su Mac) Apple ProRes 4444 ("ap4h") (disponibile solo su Mac) Avid DNxHD 1080i/50 185 8-bit ("AVdn")
Codec audio supportati	Non compresso PCM lineare, little endian Non compresso PCM lineare, big endian
Dimensioni del campione audio supportati	16 bit 24 bit

Video

Definizione	Alta definizione (HD)
Dimensione del frame	1920x1080, tutti i pixel contengono video attivo (full-frame)
Aspect Ratio	16:9
Modalità di scansione accettate	Interlacciato, primo campo superiore Progressivo
Frame rate	25 fotogrammi al secondo
Colorimetria	Raccomandazione ITU-R BT.709-5
Livelli	Dovrà seguire raccomandazione ITU-R BT.709-5: Luma limiti a livello di componente: 0 - 100% RGB limiti a livello di componente: 0 - 100% 0-100% corrisponde a 0-700 mV e 16-235 come decimale.

AUDIO

Formato	Stereo compatibile con Mono
Canale audio 1	Traccia stereo sinistra
Canale audio 2	Traccia stereo destra
Frequenza di campionamento	48 kHz

Il dual mono (canali stereo identici) è accettato solo previo accordo con l'ufficio vendite dell'emittente.

L'audio è sincronizzato con il contenuto dell'immagine.

Livelli audio

Reale picco massimo	2.0 DBTP	
AGCOM/R128 loudness	Loudness a lungo termine:	-24,0 LKFS
	Loudness a breve termine massima (S):	-21,0 LUFS
	Loudness massimo istantaneo (M):	Non applicabile
	Gamma di massimo volume (LRA):	Non applicabile
<small> Picco reale: ITU-R Raccomandazione BS.1770-3 AGCOM loudness: AGCOM 219/09/CSP - 05/01/2010 e successive modifiche R128 loudness: EBU Raccomandazione Tecnica R128 del 2011. </small>		

L'emittente si riserva il diritto di modificare il livello audio dello spot per l'abbinamento ad altri materiali del programma.

Timing:

il materiale video dovrà pervenire entro 3 gg lavorativi dal primo flight

Flight:

ogni flight è legato ad una sola campagna con valenza minima settimanale